

## Notas de Integração

Manufacturer:	MolSmart
Model Number(s):	<b>IR-RF Gateway</b>
g! Core Module Version:	8.7.602
Driver Developer:	Zoom Digital Home
Document Revision Date:	08 de janeiro de 2024

### Visão Geral

Este driver possibilita integrar o gateway MolSmart IR-RF gateway para controlar cortinas/persianas com motores RF 433 Mhz ou Somfy RTS, e fornecer 3 portas IR para qualquer driver de dispositivo IR na Elan.

### Recursos suportados

- **Abrir/Fechar/Parar:** Controle a abertura, fechamento e parada dos motores de cortinas/persianas.
- **Porta IR:** 3 portas IR para conectar qualquer driver de dispositivo IR Elan.

Qualquer recurso não especificamente indicado como suportado deve ser considerado sem suporte.
--

### Licenciamento

Este driver funciona por um período de avaliação. Depois disso, é necessário inserir uma chave de licença para funcionar.

Licenças podem ser obtidas entrando em contato conosco pelo [drivers@zoomdigitalhome.com.br](mailto:drivers@zoomdigitalhome.com.br). As licenças são emitidas e vinculadas por controlador. Você só precisa de uma única chave de licença para várias instâncias no mesmo controlador.

### Suporte ao revendedor

Qualquer ajuda ou dúvida de suporte, entre em contato [drivers@zoomdigitalhome.com.br](mailto:drivers@zoomdigitalhome.com.br).

## Configuração do dispositivo

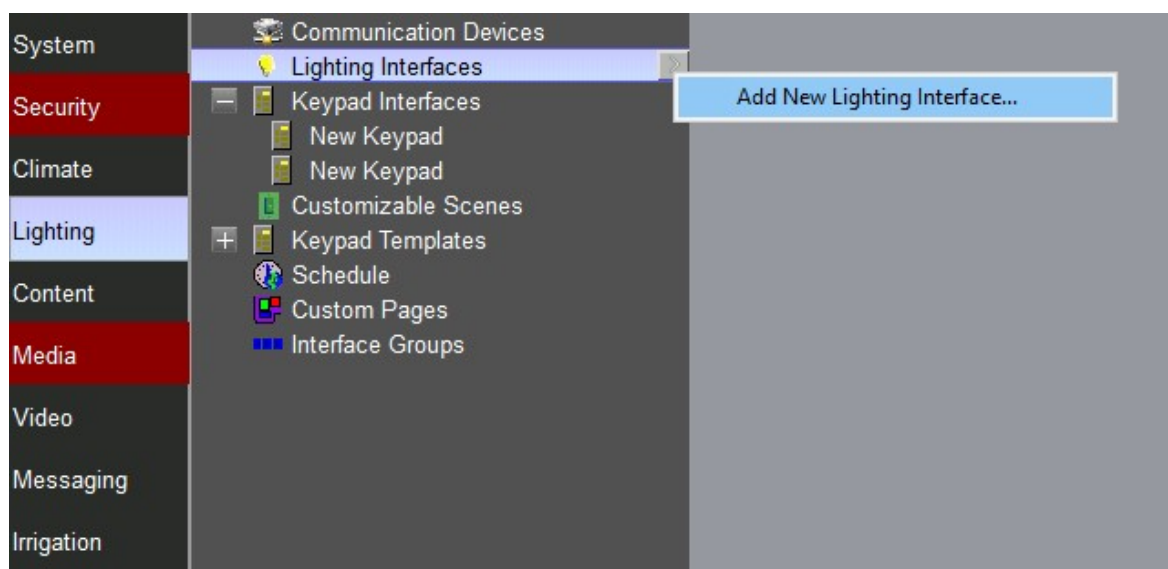
Configure o dispositivo conforme recomendado pelas instruções do fabricante.

Preste atenção ao endereço IP e à porta de comunicação.

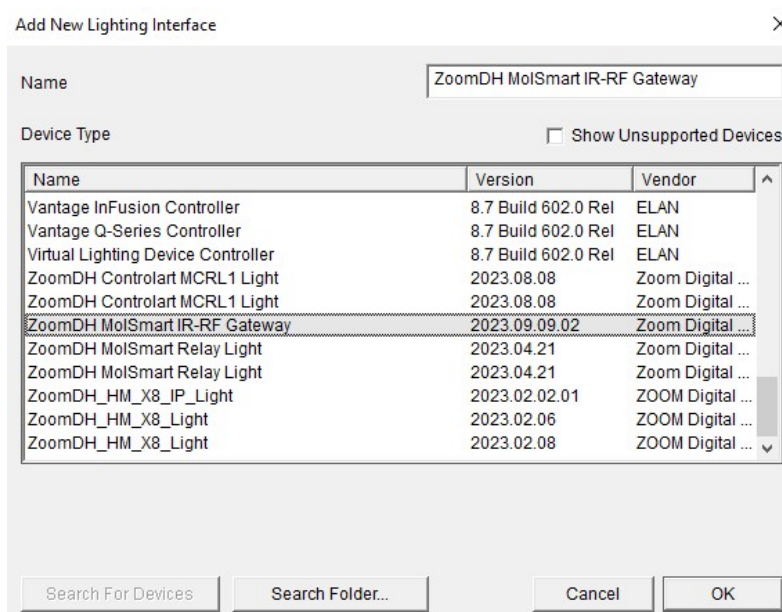
Defina um IP estático ou reserve-o no servidor DHCP.

## Processo de Instalação

1. Verifique a versão mais recente do driver em [www.zoomdigitalhome.com.br/drivers](http://www.zoomdigitalhome.com.br/drivers)
2. Na guia Iluminação no configurador, adicione uma nova Interface de iluminação.



3. Use a página de pesquisa para apontar o local onde salvou o driver.



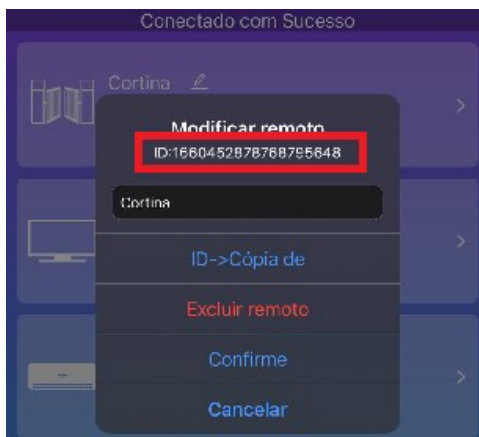
4. Selecione o driver e OK.

5. Configure as configurações do SmartRF Pro:
  - a. **Número de série:** informe o número de série do dispositivo, consulte a etiqueta do produto.
  - b. **PCD:** informe a senha, na etiqueta do produto também.
  - c. **Endereço IP:** defina o IP do dispositivo.
  - d. **Porta:** defina a porta TCP do dispositivo (padrão 80).
6. Em Lighting Interface, adicione um novo dispositivo.
7. Defina um nome para o dispositivo e selecione Device Type como Shade.
8. No novo dispositivo criado, configure:
  - a. ID do dispositivo – ID de controle do dispositivo copiado do iDoor APP\*
  - b. Open ID – id do botão para abrir a cortina/persiana (padrão 1)
  - c. Stop ID – id do botão para abrir o cortina/persiana (padrão 2)
  - d. Fechar ID – id do botão para abrir o cortina/persiana (padrão 3)

The screenshot shows the Zoom Digital Home web interface. On the left, a sidebar menu has 'Lighting' highlighted. The main content area is titled 'Lighting Device: Shade'. It contains a form with the following fields and values:

- Name: Shade
- Location: Terreo: Sala
- System #: 12541
- Device Type: Shade
- Device Classification: Shade/Simple
- Display Name: Shade
- Hide Device from UI: No
- Device ID: 1660452878768795648
- Open ID: 1
- Stop ID: 2
- Close ID: 3

At the bottom of the form are three buttons: 'Begin Raise', 'Begin Lower', and 'End Raise/Lower'.



- Device ID

9. Defina a porta do servidor TCP (padrão 4998) na configuração do TCP IR:



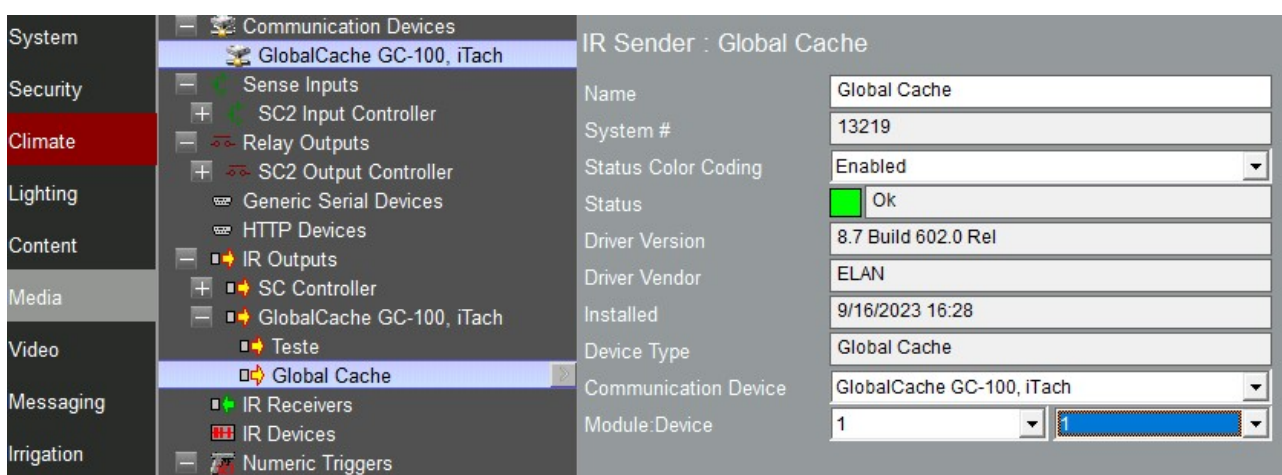
Essa porta será usada em conexões de dispositivos IR.

10. Configurar portas IR:

- Vá para Input/Output -> Communication Devices -> Add New Communication Device
- Adicionar novo GlobalCache GC-100, iTach



- Definir o endereço IP do GlobalCache para o IP do controlador Elan
- A porta padrão é 4998. Se você tiver um segundo gateway MoISmart IR-RF ou alterou a porta do servidor TCP no driver de dispositivo MoISmart, você deve alterá-lo aqui também.
- Vá para Input/Output -> IR Outputs -> Adicionar Novo IR
- Adicionar nova saída IR de Global Cache



- Configurar saída IR do Global Cache
- Em Dispositivo de Comunicação, selecione a interface adicionada na etapa "b"

- i. Defina Module como "1" e Device para o número da porta IR que você deseja usar (1\*, 2 ou 3) - Porta 1 e o blaster compartilham o mesmo canal.
11. Utilizando cortinas em cenas:
- a. Sempre que adicionar cortinas em alguma cena, coloque o slider em 0 ou 100%. Para qualquer valor informado diferente de 0, o driver irá enviar o comando de abrir a cortina.

## Erros comuns

- 1. Configurações incorretas de endereço IP ou porta TCP.
- 2. Configurações incorretas de ID de canal ou ID de botão.
- 3. Configuração incorreta da porta do servidor TCP.

## Changelog

2024.01.08 – Adicionado suporte a comando de cena incluindo cortinas (0 ou 100%).

2023.09.09 – Versão Inicial.

## Informações do parceiro desenvolvedor ELAN

Este driver ELAN foi escrito e é suportado por:



[www.zoomdigitalhome.com.br](http://www.zoomdigitalhome.com.br)  
[drivers@zoomdigitalhome.com.br](mailto:drivers@zoomdigitalhome.com.br)