

Notas de Integração

Manufacturer:	Controlart
Model Number(s):	xPort Pro
g! Core Module Version:	8.7.602
Driver Developer:	Zoom Digital Home
Document Revision Date:	05 Abril 2024

Visão Geral

Este driver possibilita integrar o gateway Controlart xPort Pro para controlar cortinas/persianas com motores RF 433 Mhz ou Somfy RTS. Fornece também acesso as portas IR para qualquer driver de dispositivo IR na Elan.

Suporta também integração dos módulos Controlart xBus

Recursos suportados

- **Cortinas:** Controle a abertura, fechamento e parada dos motores de cortinas/persianas.
- **Porta IR:** 7 portas IR para conectar qualquer driver de dispositivo IR Elan.
- **Módulos xBus Relé e Dimmer:** Controle iluminação on/off e dimmer, e eventos de click/hold nas entradas.
- **Módulos xBus Motor:** Controle de cortinas e persianas.
- **Módulos xBus RGBW:** Controle de Iluminação Led RGB.

Qualquer recurso não especificamente indicado como suportado deve ser considerado sem suporte.
--

Licenciamento

Este driver funciona por um período de avaliação. Depois disso, é necessário inserir uma chave de licença para funcionar.

Licenças podem ser obtidas entrando em contato conosco pelo drivers@zoomdigitalhome.com.br. As licenças são emitidas e vinculadas por controlador. Você só precisa de uma única chave de licença para várias instâncias no mesmo controlador.

Suporte ao revendedor

Qualquer ajuda ou dúvida de suporte, entre em contato drivers@zoomdigitalhome.com.br.

Configuração do dispositivo

Configure o dispositivo conforme recomendado pelas instruções do fabricante.

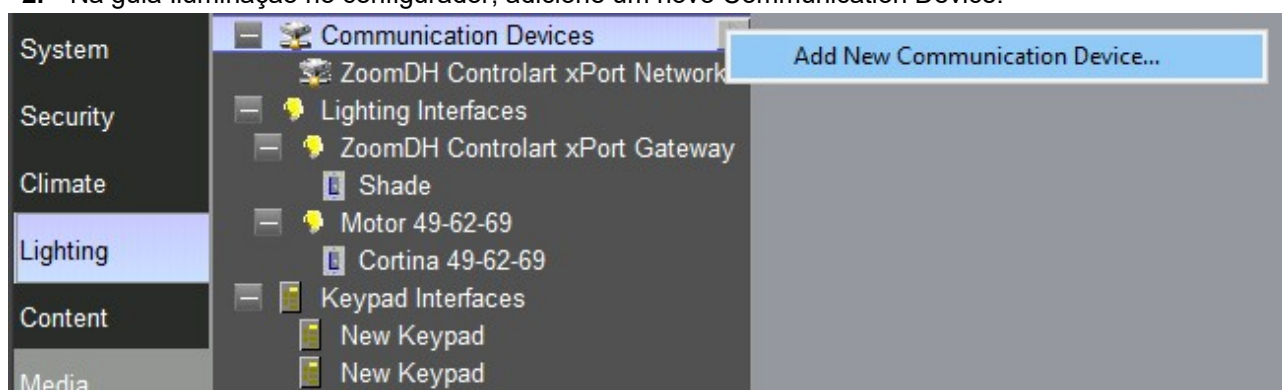
Preste atenção ao endereço IP e à porta de comunicação.

Defina um IP estático ou reserve-o no servidor DHCP.

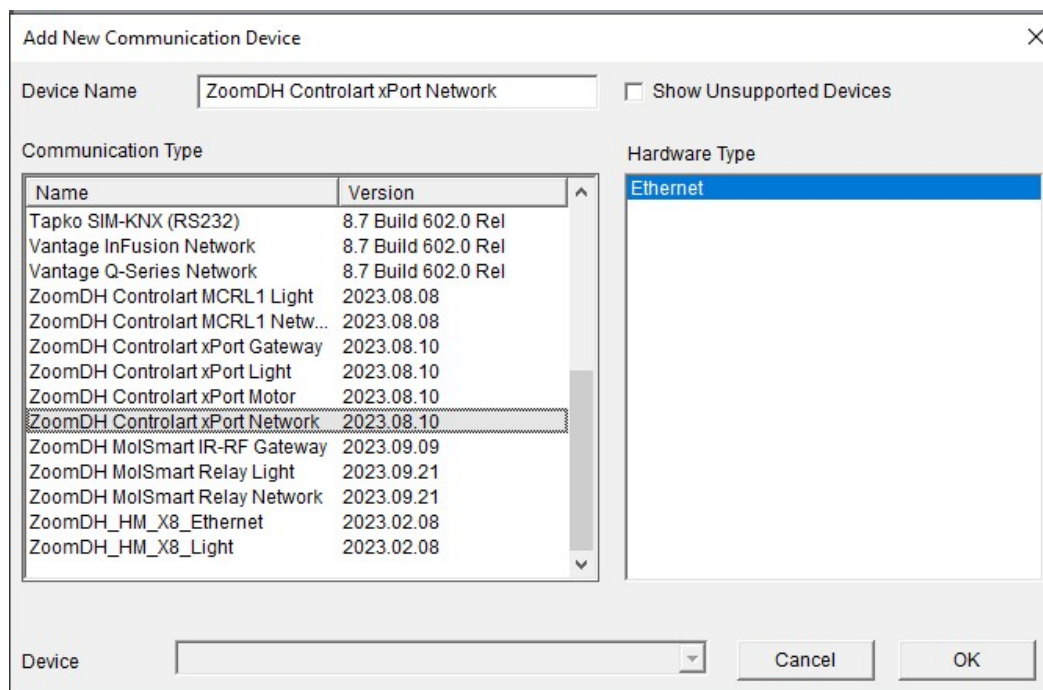
Crie o projeto na xPort utilizando o software xConfig, para depois importar as configurações para a Elan.

Processo de Instalação

1. Verifique a versão mais recente do driver em www.zoomdigitalhome.com.br/drivers
2. Na guia Iluminação no configurador, adicione um novo Communication Device:

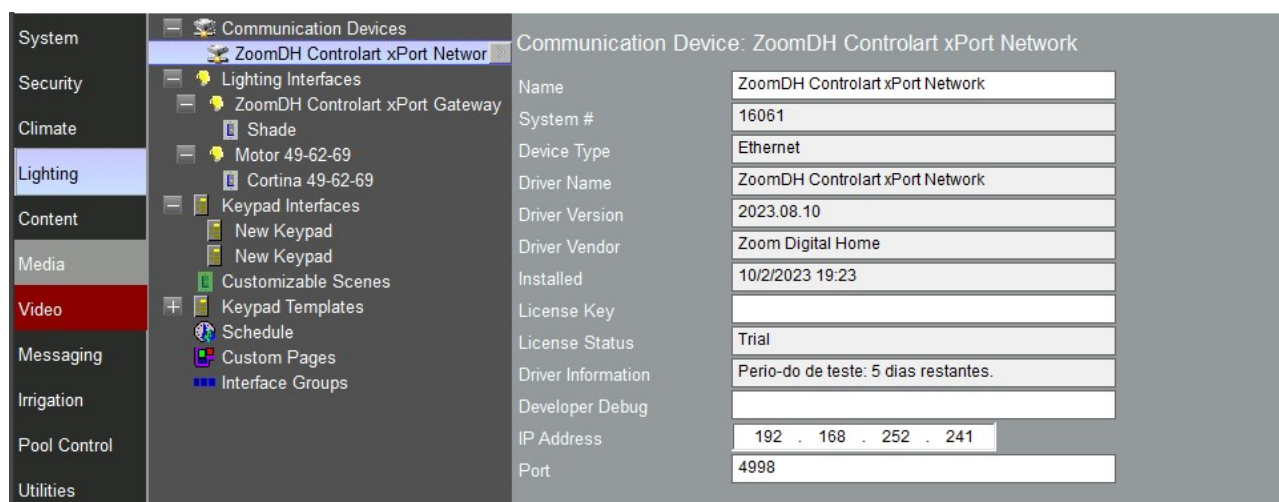


3. Use a página de pesquisa para apontar o local onde salvou o driver;



4. Selecione o driver e OK;

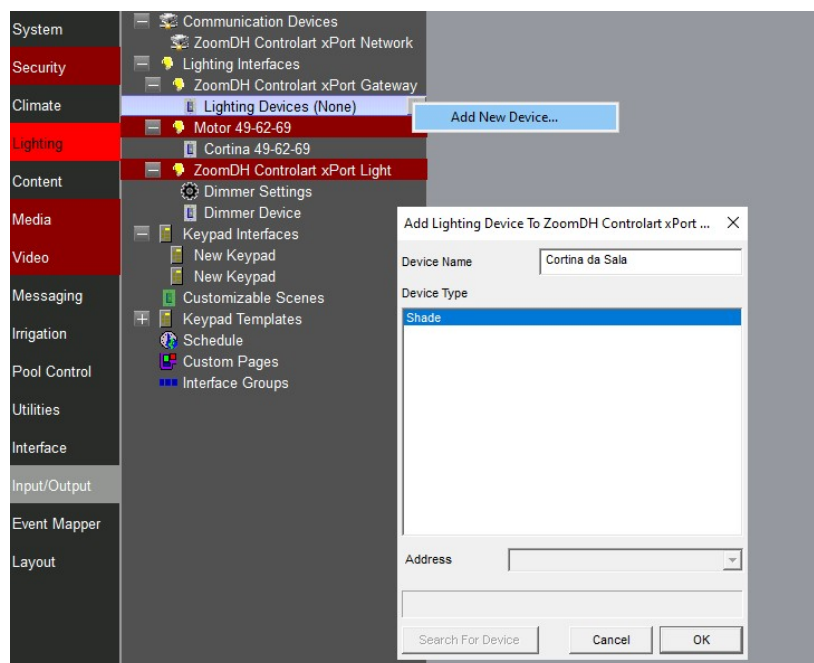
5. Nas configurações de driver, informe o endereço IP do gateway;



6. Depois estabelecida a comunicação com o gateway, estando este previamente configurado, utilize o botão “Find Modules” para que o driver importe os módulos configurados na xPort.
Os módulos importados da xPort serão automaticamente adicionados ao projeto na Elan.

Adicionando cortinas

1. Em ZoomDH Controlart Xport Gateway -> Lighting Devices, selecione ‘Add New Device’;



2. Defina um nome para o dispositivo, selecione Device Type como Shade e clique OK;

3. Configure a propriedade 'Device Classification' para 'Shade';
4. No xConfigPro, copie as strings TCP multiplataforma da cortina que deseja controlar, e cole as strings nos respectivos campos para os comandos de abrir, parar e fechar, conforme abaixo;

Lighting Device: Cortina da Sala

Name	Cortina da Sala
Location	Terreo: Sala
System #	18827
Device Type	Shade
Device Classification	Shade
Display Name	Cortina da Sala
Hide Device from UI	No
Open command	send,1,265,1
Stop command	send,1,266,1
Close command	send,1,267,1

Device Testing

Begin Raise

Begin Lower

End Raise/Lower

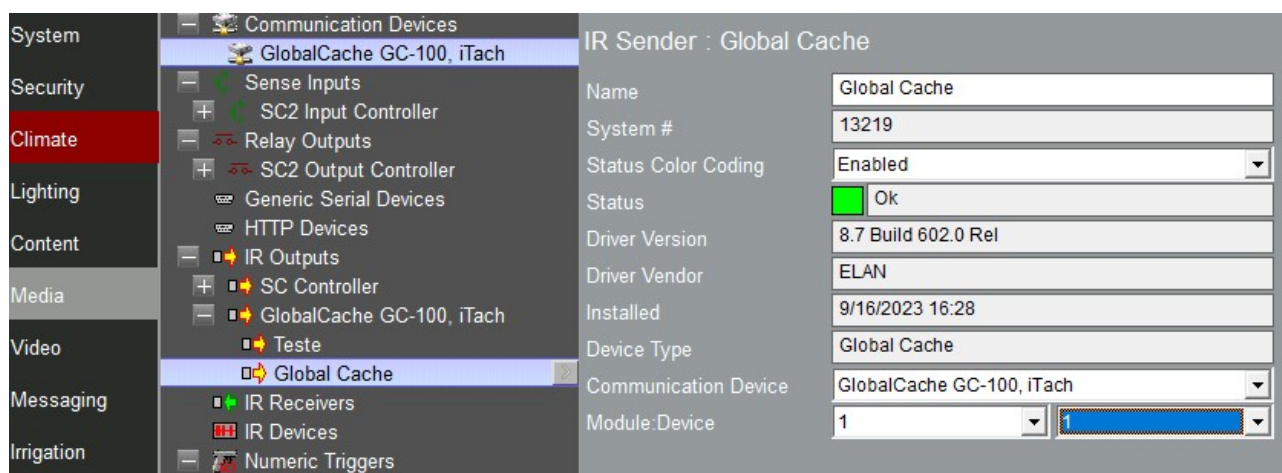
Adicionando conexões de infravermelho

1. Em Input/Output -> Communication Devices, selecione 'Add New Communication Device';
2. Adicionar novo GlobalCache GC-100, iTach;

Communication Device: GlobalCache GC-100, iTach

Name	GlobalCache GC-100, iTach
System #	11346
Device Type	Ethernet / GlobalCache GC-100, iTach
Installed	9/13/2023 20:11
IP Address	192 . 168 . 252 . 221
Port	4998

3. Definir o endereço IP do GlobalCache para o IP do xPort Pro;
4. A porta padrão é 4998;
5. Em Input/Output -> IR Outputs, selecione 'Add New IR Sender';
6. Escolha Device Type 'Global Cache' e clique OK;



7. Configure a saída IR do Global Cache;
8. Em 'Communication Device', selecione a interface adicionada na etapa 2;
9. Defina Module como "1" e Device para o número da porta IR que você deseja usar (1 a 8) - Porta 8 é o blaster da xPort.

Erros comuns

1. Configurações incorretas de endereço IP ou porta TCP.

Changelog

2024.04.05 – Adicionado suporte a módulos xBus RGBW.

2023.10.10 – Versão Inicial.

Informações do parceiro desenvolvedor ELAN

Este driver ELAN foi escrito e é suportado por:



www.zoomdigitalhome.com.br
drivers@zoomdigitalhome.com.br